

Brandt



MANUEL D'INSTRUCTION	FR
INSTRUCTION MANUAL	EN
HANDLEIDING	NL
KÄYTTÖOPAS	FI
HASZNÁLATI ÚTMUTATÓ	HU
NÁVOD K POUŽITÍ	CS
MANUAL DE INSTRUCTIUNI	RO
Εγχειρίδιο οδηγιών	EL

Lave-linge
Washing machine
Wasmachine
Pyykinpesukone
Mosógép
Pračka
MAŠINĀ DE SPĀLAT RUFĒ
Πλυντήριο ρούχων





Η συσκευή αυτή προορίζεται αποκλειστικά για οικιακή χρήση και έχει σχεδιαστεί για το πλύσιμο των ρούχων. Πολύ σημαντικό: Διαβάστε προσεκτικά αυτό το εγχειρίδιο χρήσης πριν εγκαταστήσετε και χρησιμοποιήσετε τη συσκευή αυτή.

ΣΥΝΙΣΤΩΜΕΝΑ ΦΟΡΤΙΑ:

– Το μέγιστο φορτίο της συσκευής είναι 6 κιλά.

ΑΣΦΑΛΕΙΑ



Τηρήστε οπωσδήποτε τις ακόλουθες οδηγίες:

ΕΓΚΑΤΑΣΤΑΣΗ:

- Η πίεση του νερού πρέπει να κυμαίνεται μεταξύ 0,1 και 1 MPa (1 και 10 bars).
- Μην χρησιμοποιείτε επιμήκυνση, αντάπτορα, πολύμπριζο ή προγραμματιζόμενη πρίζα.
- Η ηλεκτρική εγκατάσταση πρέπει να μπορεί να αντέξει τη μέγιστη αναφερόμενη στην πινακίδα χαρακτηριστικών ισχύ και η πρίζα πρέπει να διαθέτει σωστή γείωση.
- Αφού εγκαταστήσετε τη συσκευή, το φις πρέπει να παραμείνει προσβάσιμο.
- Χρησιμοποιήστε αποκλειστικά τον σωλήνα τροφοδοσίας και τις καινούργιες φλάντζες **G** που παρέχονται με τη συσκευή.
- Εάν το καλώδιο τροφοδοσίας υποστεί ζημιά, ζητήστε την αντικατάστασή του από την Υπηρεσία Τεχνικής Υποστήριξης ή από κάποιον εξειδικευμένο επαγγελματία, προκειμένου να αποφύγετε τυχόν κινδύνους.
- Δεν συνιστάται η εγκατάσταση της συσκευής σας επάνω σε χαλί ή μοκέτα ώστε να μην εμποδίζεται η κυκλοφορία του αέρα στη βάση της.
- Σε περίπτωση προβλήματος το οποίο δεν μπορείτε να επιλύσετε ο ίδιος (βλέπε σελίδα 71-72), μην κάνετε παρεμβάσεις στη συσκευή και να καλείτε το σέρβις τεχνικής υποστήριξης της αντιπροσωπίας ή του κατασκευαστή.

ΧΡΗΣΗ:

- Η συσκευή αυτή μπορεί να χρησιμοποιηθεί από παιδιά 8 ετών και άνω, και από άτομα με μειωμένες σωματικές, αισθητήριες ή διανοητικές ικανότητες ή χωρίς εμπειρία και γνώση, εάν επιτηρούνται ή έλαβαν οδηγίες για την ασφαλή χρήση της συσκευής και κατανόησαν τον κίνδυνο που μπορεί να υπάρχει. Τα παιδιά δεν πρέπει να παίζουν με τη συσκευή. Απομακρύνετε τα παιδιά κάτω των 3 ετών εκτός εάν επιτηρούνται μονίμως.
- Ο καθαρισμός και η συντήρηση της συσκευής δεν πρέπει να πραγματοποιούνται από παιδιά χωρίς επίβλεψη.

ΧΡΗΣΗ (συνέχεια):

- Μην τοποθετείτε στο πλυντήριο ρούχα τα οποία έχουν υποστεί επεξεργασία κατά των λεκέδων ή με διαλυτικό ή εύφλεκτο προϊόν αμέσως μετά την εν λόγω επεξεργασία (κίνδυνος έκρηξης).
- Αυτό το πλυντήριο διαθέτει ασφάλεια, προκειμένου να αποτραπεί οποιαδήποτε υπερχείλιση νερού.
- Στο τέλος του κύκλου, φροντίστε να κλείνετε την παροχή νερού και να αποσυνδέετε το ηλεκτρικό καλώδιο.

ΠΕΡΙΒΑΛΛΟΝ

Το πλυντήριο αυτό έχει σχεδιαστεί με περιβαλλοντική συνείδηση.

ΠΡΟΣΤΑΣΙΑ ΤΟΥ ΠΕΡΙΒΑΛΛΟΝΤΟΣ

Προσαρμόστε τη δόση του απορρυπαντικού ανάλογα με το πόσο λερωμένα είναι τα ρούχα που θέλετε να πλύνετε και πόσο σκληρό είναι το νερό, χωρίς να υπερβαίνετε τη δόση που συνιστάται από τον κατασκευαστή του απορρυπαντικού.

Τα υλικά συσκευασίας αυτής της συσκευής είναι ανακυκλώσιμα.

Συμβάλλετε στην προστασία του περιβάλλοντος εναποθέτοντάς τα στους προβλεπόμενους για αυτό δημοτικούς κάδους.



Το πλυντήριό σας περιέχει επίσης πολλά ανακυκλώσιμα υλικά, φέρει αυτό το λογότυπο για να σας υπενθυμίζει ότι οι μετα

χειρισμένες συσκευές δεν πρέπει να απορρίπτονται μαζί με τα οικιακά απόβλητα.

Συνεπώς η ανακύκλωση της συσκευής πρέπει να πραγματοποιείται σύμφωνα με την ευρωπαϊκή οδηγία 2012/19/ΕΕ σχετικά με τα απόβλητα ειδών ηλεκτρικού και ηλεκτρονικού εξοπλισμού.

Απευθυνθείτε στο δήμο σας ή στον εμπορικό σας αντιπρόσωπο προκειμένου να ενημερωθείτε σχετικά με τα σημεία περισυλλογής των χρησιμοποιημένων συσκευών, που βρίσκονται κοντά στην κατοικία σας.

ΕΞΟΙΚΟΝΟΜΗΣΗ ΕΝΕΡΓΕΙΑΣ

Μην προγραμματίζετε πρόπλυση παρά μόνο όταν είναι απολύτως απαραίτητη. Για ρούχα λίγο ή κανονικά λερωμένα, αρκεί ένα πρόγραμμα χαμηλής θερμοκρασίας.

1 - ΕΓΚΑΤΑΣΤΑΣΗ**1.1 - ΑΠΟΣΥΣΚΕΥΑΣΙΑ (Σχήμα 1.1.2 έως 1.1.4)**

Τηρήστε οπωσδήποτε τις ακόλουθες οδηγίες:

- Αφαιρέστε τις σφίγγες από το καπάκι και τα πορτάκια του τυμπάνου και ανοίξτε και ξανακλείστε προσεκτικά το τύμπανο.
- Ανασηκώστε το πλυντήριο και αφαιρέστε τη βάση **A** και τη σφήνα του μοτέρ **B** (Σχήμα 1.1.2).
- Αφαιρέστε την εγκάρσια διάταξη **C** και φράξτε τις οπές με τις τάπες **D** (Σχήμα 1.1.3).
- Αφαιρέστε τα 3 κολάρα στήριξης σωλήνα **E**, και φράξτε οπωσδήποτε τις 3 οπές με τις τάπες **F** (Σχήμα 1.1.4).

1.2 - ΣΥΝΔΕΣΗ ΜΕ ΤΗΝ ΠΑΡΟΧΗ ΝΕΡΟΥ (Σχήμα 1.2)

Συνδέστε το σωλήνα τροφοδοσίας με νέους συνδέσμους στο ρακόρ που βρίσκεται στο πίσω μέρος του πλυντηρίου και στη βρύση σας, η οποία διαθέτει ρύγχος με σπειρώμα, διαμέτρου 20x27.

1.3 - ΕΚΚΕΝΩΣΗ (Σχήμα 1.3)

Τοποθετήστε τον εξοπλισμένο με τον οδηγό του **H**, σωλήνα αποστράγγισης φροντίζοντας να τηρήσετε τις ενδείξεις του σχεδίου και ιδίως φροντίζοντας η σύνδεση να μην είναι στεγανή:

αφήστε χώρο για τη διέλευση του αέρα μεταξύ του σωλήνα αποστράγγισης και του αγωγού αποχέτευσης, προκειμένου να αποφύγετε τυχόν επιστροφή ακάθαρτων υδάτων στο πλυντήριο καθώς και τυχόν κακοσμίες.

1.4 - ΑΛΦΑΔΙΑΣΜΑ (Σχήμα 1.4)

Η συσκευή πρέπει οπωσδήποτε να εγκατασταθεί σε οριζόντιο δάπεδο. Εάν χρειαστεί, και εάν η συσκευή διαθέτει ρυθμιζόμενα πόδια στο μπροστινό μέρος, σταθεροποιήστε το πλυντήριό σας αλφαδιάζοντάς τα. Εάν η συσκευή διαθέτει ροδάκια που μαζεύουν, μπορεί να μετακινηθεί τραβώντας μέχρι τέρμα αριστερά τον μοχλό που βρίσκεται στο κάτω μέρος της συσκευής.

1.5 - ΗΛΕΚΤΡΙΚΗ ΣΥΝΔΕΣΗ (Σχήμα 1.1.1)

Φροντίστε να τηρείτε τις οδηγίες που βρίσκονται στην πινακίδα χαρακτηριστικών της συσκευής.

1.6 - ΠΡΟΚΑΤΑΡΚΤΙΚΟ ΚΑΘΑΡΙΣΜΑ

Μετά την εγκατάσταση, είναι απαραίτητο να προβείτε σε ένα προκαταρκτικό καθάρισμα του πλυντηρίου σας προγραμματίζοντας έναν κύκλο πλύσης για βαμβακερά, στους 90°C, χωρίς ρούχα και με μισή δόση απορρυπαντικό.



A ΣΥΣΤΑΣΕΙΣ:

– Πριν τοποθετήσετε ρούχα μέσα στο πλυντήριο, ξεχωρίστε τα σύμφωνα με τα χρώματα, το βαθμό λερώματος και τον τύπο υφάσματος. Αδειάστε τις τσέπες, κλείστε τα φερμουάρ, αφαιρέστε τα γαντζάκια από τις κουρτίνες, τοποθετήστε τα μικρά προς πλύσιμο τεμάχια σε ένα διχτάκι πλυσίματος.

– Αφαιρέστε τυχόν κακοραμμένα κουμπιά, καρφίτσες και αγκράφες.

– Δέστε τις ζώνες, κορδέλες ποδιών, κλπ.

2.1 - ΕΙΣΑΓΩΓΗ ΤΩΝ ΡΟΥΧΩΝ ΣΑΣ (Σχήμα 2.1)

Ενεργοποιήστε τη λαβή του καπακιού και ανοίξτε τον κάδο πατώντας το πιεζόμενο κουμπί **A**.

A Αφού τοποθετήσετε τα ρούχα, βεβαιωθείτε ότι το τύμπανο έκλεισε καλά. Βεβαιωθείτε ότι το περιγράμμα του πιεζόμενου κουμπιού είναι ορατό.

2.2 - ΠΡΟΪΟΝΤΑ ΠΛΥΣΙΜΑΤΟΣ ΚΑΙ ΠΡΟΣΘΕΤΑ

(Σχήμα 2.2)

Το συρτάρι προϊόντων διαθέτει 3 θήκες: **1** πρόπλυσης (σκόνη), **11** πλυσίματος (σκόνη ή υγρό), **12** Μαλακτικό.

– Χρησιμοποιείτε απορρυπαντικά πιστοποιημένα για πλυντήρια ρούχων οικιακής χρήσης.

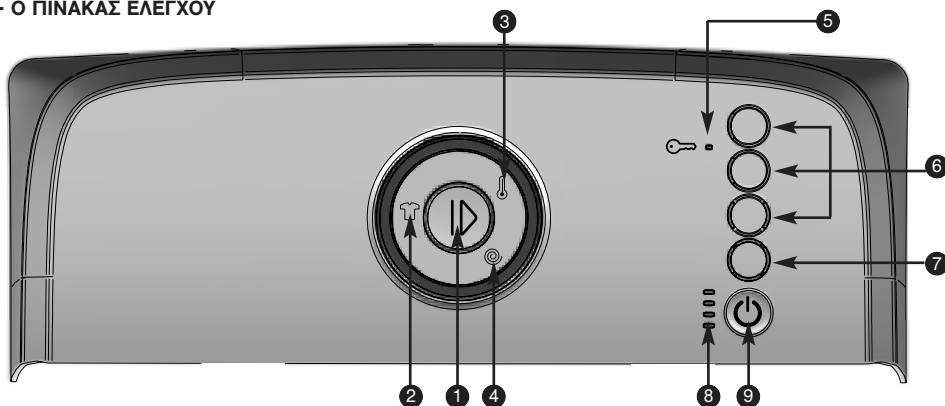
– Μην χρησιμοποιείτε υγρό απορρυπαντικό με το πρόγραμμα πρόπλυσης ή/και με καθυστέρηση έναρξης.

– Μην υπερβαίνετε τη στάθμη MAX (ΜΕΓΙΣΤΗ).

3 - ΠΡΟΓΡΑΜΜΑΤΙΣΜΟΣ



3.1 - Ο ΠΙΝΑΚΑΣ ΕΛΕΓΧΟΥ



- | | | |
|-----------------------------------|--|---|
| 1 Έναρξη/ Παύση | 4 Επιλογή της ταχύτητας στυψίματος | 7 Επιλογή καθυστερημένης έναρξης |
| 2 Επιλογή του προγράμματος | 5 Ενδεικτική λυχνία ασφαλείας παιδιών | 8 Εξέλιξη του κύκλου |
| 3 Επιλογή της θερμοκρασίας | 6 Λειτουργίες | 9 Έναρξη/Τερματισμός |

3.2 - ΠΡΟΓΡΑΜΜΑΤΙΣΜΟΣ ΕΝΟΣ ΚΥΚΛΟΥ ΠΛΥΣΗΣ

ΘΕΣΗ ΤΗ ΣΥΣΚΕΥΗΣ ΣΕ ΛΕΙΤΟΥΡΓΙΑ

Πατήστε το κουμπί «Έναρξη/Τερματισμός» **9**. Αναβοσβήνει η ενδεικτική λυχνία «Εκτέλεση κύκλου» **8** (Σχήμα 3.2.1) για να υποδείξει ότι βρίσκεστε σε λειτουργία επιλογής.

Τις πρώτες φορές που χρησιμοποιείτε το πλυντήριό σας, θα σας προταθεί να χρησιμοποιήσετε το προεπιλεγμένο πρόγραμμα του κατασκευαστή. Στη συνέχεια, χάρη στη λειτουργία «Easy start» (Εύκολη έναρξη), θα εμφανίζονται αυτόματα το πρόγραμμα που προτιμάτε.

Εάν το επιθυμείτε, μπορείτε με τη βοήθεια του κουμπιού **2**, να τροποποιήσετε το πρόγραμμά

σας, με τη βοήθεια του κουμπιού **3** τη θερμοκρασία, με τη βοήθεια του κουμπιού **4** την ταχύτητα στυψίματος και να κάνετε τις τελικές επιλογές με τη βοήθεια των κουμπιών **6**.

Ένας ήχος "μπιπ" ειδοποίησης θα σας υποδείξει τις επιλογές που είναι ασύμβατες με το πρόγραμμά σας.

Πατήστε το κουμπί «Έναρξη/ Παύση» **1** για να εκκινήσετε το πρόγραμμά σας. Η ενδεικτική λυχνία «Εκτέλεση του κύκλου» παραμένει αναμμένη σταθερά. Οι ενδεικτικές λυχνίες **8** της συσκευής σας υποδεικνύουν σε ποια φάση βρίσκεται ο κύκλος.



ΚΑΘΥΣΤΕΡΗΣΗ ΕΝΑΡΞΗΣ ΠΡΟΓΡΑΜΜΑΤΟΣ

Μπορείτε να επιλέξετε να αναβάλετε τον δικό σας κύκλο με τη χρήση του πλήκτρου **7**. Με διαδοχικά πατήματα μπορείτε να καθυστερήσετε την έναρξη του κύκλου για 3, 6, 9 ή 12 ώρες. Επιβεβαιώστε πατώντας το πλήκτρο **1** «Εκκίνηση/Παύση». Οι ενδεικτικές λυχνίες εκτέλεσης του κύκλου **8** αναβοσβήνουν διαδοχικά, για να σας υποδείξουν ότι ο προγραμματισμός σας έχει ληφθεί υπ' όψιν. Μετά από την επιλογή που θα κάνετε, μία, δύο, τρεις ή τέσσερις λυχνίες LED θα ανάψουν συγχρόνως (Σχήμα 3.2.2). Οι ενδεικτικές λυχνίες LED θα ανάβουν διαδοχικά κάθε τρεις ώρες, οσώτου ο κύκλος σας ξεκινήσει πραγματικά.

Προσθήκη ή αφαίρεση ρούχου κατά τη διάρκεια του κύκλου πλυσίματος (αδύνατον κατά τη διάρκεια του στυψίματος)

Πατήστε παρατεταμένα το πλήκτρο **1** «Εκκίνηση/Παύση», για να διακόψετε το πρόγραμμα. Η φωτεινή ένδειξη εξέλιξης του κύκλου **8** αναβοσβήνει.

Τοποθετήστε ή αφαιρέστε το ή τα ρούχα.

⚠ Ο χρόνος απασφάλισης του καλύμματος εξαρτάται από την εσωτερική θερμοκρασία της συσκευής και μπορεί να διαρκέσει, για λόγους ασφαλείας, αρκετά λεπτά.

Πατήστε το πλήκτρο «Εκκίνηση/Παύση» **1** για να επανεκκινήσετε το πρόγραμμα. Η φωτεινή ένδειξη εξέλιξης του κύκλου **8** παραμένει αναμμένη.

Σημείωση: Εάν έχετε επιλέξει καθυστερημένη έναρξη, μπορείτε να προσπελάσετε άμεσα τον κάδο κατά την προηγούμενη φάση έναρξης του κύκλου πλυσίματος.

ΚΥΡΩΣΗ ΕΝΟΣ ΠΡΟΓΡΑΜΜΑΤΟΣ

Πατήστε παρατεταμένα το κουμπί «Εναρξη/Τερματισμός» **9**.

Όλες οι ενδεικτικές λυχνίες σβήνουν.

Η ενέργεια αυτή μπορεί να πραγματοποιηθεί ανά πάσα στιγμή, κατά τη διάρκεια του κύκλου ή του προγραμματισμού, ακόμη και κατά τη διάρκεια μιας διακοπής.

Σημείωση: Σε κάθε περίπτωση, μια ακύρωσή σας αναγκάζει να προβείτε σε νέο προγραμματισμό (βλ. παράγραφο 3.2).

Πληροφορίες:

Σε περίπτωση διακοπής του ηλεκτρικού ρεύματος, ο κύκλος θα συνεχιστεί αυτόματα μόλις επανέλθει η τροφοδοσία, από το σημείο όπου σταμάτησε.

ΤΕΛΟΣ ΠΛΥΣΗ

Η ενδεικτική λυχνία «End» (Τέλος) ανάβει σταθερά και ένας ήχος "μπιπ" υποδεικνύει το τέλος του προγράμματος. Αυτή η ενδεικτική λυχνία θα σβήσει αυτόματα μετά την παρέλευση 5 λεπτών το μέγιστο, προκειμένου να εξοικονομηθεί ενέργεια σε τρόπο λειτουργίας αδράνειας.

Ανοίξτε το καπάκι και βγάλετε τα ρούχα σας.

Ορισμένα μοντέλα τοποθετούν αυτομάτως το τύμπανο με το άνοιγμα προς τα επάνω για διευκόλυνση της πρόσβασης στα ρούχα. Η διαδικασία αυτή διαρκεί το πολύ 3 λεπτά.

Πατήστε παρατεταμένα το κουμπί **9** «Εναρξη/Τερματισμός» για να θέσετε το πλυντήριο σας εκτός λειτουργίας.

ΑΣΦΑΛΕΙΑ ΠΑΙΔΙΩΝ

Αφού επικυρώσετε τον προγραμματισμό σας, ενεργοποιήστε την «Ασφάλεια παιδιών» πατώντας ταυτόχρονα το 1ο και το 2ο πλήκτρο επιλογών. Αφού ενεργοποιηθεί η ασφάλεια αυτή, ανάβει η ενδεικτική λυχνία **5**, που αντιστοιχεί στο σύμβολο (☹).

Για να απενεργοποιήσετε την «Ασφάλεια παιδιών», πατήστε και πάλι ταυτόχρονα σε αυτά τα δύο πλήκτρα.

ΠΡΟΓΡΑΜΜΑ ΟΡΤΙΑ 39 λεπτών

Πρόγραμμα στους 40 °C για να κάνετε πλύση σε 39 λεπτά, το μέγιστο 3 κιλών βαμβακερά ή ανάμικτα ρούχα κανονικά λερωμένα, που εξασφαλίζει άμογο αποτέλεσμα πλύσης.

ΠΡΟΓΡΑΜΜΑ FLASH 25 λεπτών

Πρόγραμμα στους 30°C για πλύσιμο σε 25 λεπτά, μέχρι 2,5 κιλών βαμβακερών ή ανάμικτων υφασμάτων ελαφρώς λερωμένων.

⚠ **Σημαντικό:** Για το πρόγραμμα αυτό, οι δόσεις απορρυπαντικού πρέπει να μειώνονται στο ήμισυ.

ΠΡΟΓΡΑΜΜΑ ΒΑΜΒΑΚΕΡΑ Πρόπλυση

Για να απομακρύνετε χώμα, άμμο, αίμα...δίνει τη δυνατότητα συνέχισης της πλύσης σε καθαρό νερό.

⚠ Είναι απαραίτητο να τοποθετηθεί ίση ποσότητα απορρυπαντικού (αποκλειστικά απορρυπαντικού σε σκόνη) στο διαμέρισμα πρόπλυσης **1** της θήκης προϊόντων (Σχήμα. 2.2).

ΠΡΟΓΡΑΜΜΑ ΠΟΥΚΑΜΙΣΑ

Πρόγραμμα ειδικά σχεδιασμένο για πλύση τουλάχιστον 40 λεπτών, 6 πουκαμισών κανονικά λερωμένων, που έχουν φορεθεί μία ημέρα. Η ταχύτητα στυψίματος προσαρμόζεται, προκειμένου να περιοριστεί το ζέρωμα.



ΠΡΟΓΡΑΜΜΑ ΛΙΚΝΙΣΜΑ-ΜΑΛΛΙΝΑ

Πρόγραμμα ειδικά σχεδιασμένο για πολύ ήπιο πλύσιμο (παλινδρομικό μούλιασμα) των πιο ευαίσθητων μάλλινων ρούχων, χωρίς να δημιουργείται χνούδι ή να φθείρεται η πλέξη τους. Συνιστάται να γυρίζετε τα μάλλινα σας από την ανάποδη, προτού τα πλύνετε

ΠΡΟΓΡΑΜΜΑ ΞΕΒΓΑΛΜΑ / ΣΤΥΨΙΜΟ

Κατά την επιλογή αυτού του προγράμματος, η επιλογή «Ευαίσθητα δέρματα» ενεργοποιείται αυτόματα. Εάν επιθυμείτε να κάνετε αποκαλειστικά στύψιμο, απενεργοποιήστε την επιλογή.

ΕΠΙΛΟΓΗ ΓΙΑ ΕΥΑΙΣΘΗΤΑ ΔΕΡΜΑΤΑ

Πρόσθεση ενός ξεβγάλματος. Ιδανική για τα άτομα με ευαίσθητο δέρμα.

ΠΡΟΑΙΡΕΤΙΚΗ ΛΕΙΤΟΥΡΓΙΑ Εύκολο σιδέρωμα

Κατάλληλος ρυθμός και ταχύτητα στυψίματος ώστε να περιοριστεί το τσαλάκωμα.

ΕΠΙΛΟΓΗ ΒΑΘΜΟΥ ΛΕΡΩΜΕΝΩΝ ΡΟΥΧΩΝ

Αυτό το πλήκτρο σας δίνει τη δυνατότητα να μειώσετε ή να αυξήσετε τη διάρκεια του κύκλου πλυσίματος, με τη χρήση 2 επιπέδων που προσπελούνται με διαδοχικά πατήματα.

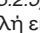
- Το επίπεδο 1 (αριστερή λυχνία LED) που είναι κατάλληλο για βρώμικα ρούχα, αυξάνει κατά μέσο όρο τη διάρκεια του κύκλου κατά 15% (Σχήμα. 3.2.3).
- Το επίπεδο 2 (δεξιά λυχνία LED) που είναι κατάλληλο για φρεσκάρισμα ρούχων, μειώνει κατά μέσο όρο τη διάρκεια του κύκλου κατά 40% (Σχήμα. 3.2.4).

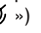
ΛΕΙΤΟΥΡΓΙΑ Στράγγισμα ()

Αυτή η λειτουργία, για πολύ ευαίσθητα ρούχα, δίνει τη δυνατότητα απευθείας μετάβασης στο άδειασμα του πλυντηρίου, αποτρέποντας το στύψιμο.

ΛΕΙΤΟΥΡΓΙΑ Αποφυγή ξεβγάλματος ()

Τη λειτουργία αυτή μπορείτε να τη χρησιμοποιείτε για τα υφάσματα που δεν θέλετε να στύψετε ή αν προβλέπετε παρατεταμένη απουσία στο τέλος του πλυσίματος.

Όταν η συσκευή σταματήσει με τον κάδο γεμάτο, η ενδεικτική λυχνία «  » αναβοσβήνει (Σχήμα 3.2.5).

Στη συνέχεια, μπορείτε να προβείτε σε απλή εκκένωση του νερού (θέση «  ») ή να επιλέξετε κάποια άλλη ταχύτητα στυψίματος. Το πρόγραμμα θα τελειώσει αυτόματα.

Opti 4

Για να βελτιστοποιήσετε όσο το δυνατόν περισσότερο το χρόνο πλυσίματος, καθώς και την κατανάλωση νερού και ρεύματος, το πλυντήριό σας έχει τη δυνατότητα αυτόματης προσαρμογής των παραμέτρων του, σε κάθε χρήση της συσκευής σας.

- Προσαρμογή της ποσότητας των ρούχων της πλύσης:

Επειδή 1 κίλων δεν πλένεται όπως ένα κανονικό φορτίο, η δική σας συσκευή διαθέτει αισθητήρες που της επιτρέπουν τον προσδιορισμό της ποσότητας των ρούχων πλύσης που τοποθετούνται στον κάδο και τον αυτόματο υπολογισμό των σωστών επιπέδων νερού και ρεύματος που αντιστοιχούν, διασφαλίζοντας τη βέλτιστη ποιότητα πλυσίματος.

- Προσαρμογή της σκληρότητας του νερού:

Επειδή η σκληρότητα του νερού του δικτύου σας επηρεάζει την απόδοση του πλυσίματος και του ξεβγάλματος, η συσκευή σας προσαρμόζει αυτόματα το χρόνο μούλιασματος και του αριθμού των ξεβγάλμάτων, προκειμένου να έχετε άψογο αποτέλεσμα. Η ρύθμιση της σκληρότητας του νερού γίνεται κατά την έναρξη λειτουργίας της συσκευής (βλ. ειδικό ένθετο).

- Προσαρμογή του βαθμού λερώματος των ρούχων:

Επειδή ο χρόνος και η ένταση του πλυσίματος δεν είναι τα ίδια, ανάλογα με το βαθμό λερώματος της πλύσης, η συσκευή σας μπορεί να προσαρμόσει την ταχύτητα του κύκλου της έως και κατά 40%, ανάλογα με την επιλεγμένη ρύθμιση (βλ. σελίδα 69).

- Προσαρμογή ανάλογα με τον τύπο του υφάσματος:

Επειδή ένα βαμβάκερο πουκάμισο δεν πλένεται όμοια με ένα πουλόβερ από κασμίρι, το πλυντήριό σας προσαρμόζει το ρυθμό μούλιασματος ανάλογα με τον τύπο του υφάσματος.

Ενημερωθείτε: Ο χρόνος που υποδεικνύεται από τη συσκευή κατά την επιλογή του προγράμματος αντιστοιχεί με το χρόνο επεξεργασίας ενός μέσου φορτίου. Ο χρόνος αυτός θα προσαρμοστεί πρώτα αφού η συσκευή ολοκληρώσει τις μετρήσεις της και, στη συνέχεια, σε όλη τη διάρκεια του προγράμματος, ανάλογα με τους ενδεχόμενους κινδύνους (πιθανή υπερδοσολογία απορροπαντικής, ανομοιομορφη κατανομή του φορτίου της πλύσης τη στιγμή του στυψίματος κ.λπ.)

Easy start

Το πλυντήριό σας απομνημονεύει τις συνθήκες πλύσης σας. Για κάθε έναρξη προγράμματος καταγράφει τις επιλογές που χρησιμοποιείτε συχνότερα και σας τις προτείνει κατά την έναρξη λειτουργίας.



Πίνακας προγραμμάτων									
Προγράμματα		Θερμοκρασία (°C)	Μέγιστο φορτίο στεγνών ρούχων (κιλά)	Διάρκεια του κύκλου (*) h = ώρα min = λεπτά	Βαθμός λερώ-μετος ρούχων	Ευαίσθητα δέρματα	Ευκολο σιδέρωμα	Στράγγισμα	Αποφυγή ξεβγάλματος
	ΒΑΜΒΑΚΕΡΑ / ΠΕΤΣΕΤΕΣ	Κρύο - 90	6 κιλά	1h50 - 2h10	●	●	●	●	●
	ΒΑΜΒΑΚΕΡΑ ECO	Κρύο - 60	6 κιλά	2h00 - 3h20				●	●
	ΒΑΜΒΑΚΕΡΑ Πρόπλυση	Κρύο - 40	6 κιλά	2h00 - 3h00	●	●	●	●	●
	ΜΙΚΤΟ	Κρύο - 60	2,5 κιλά	1h20	●	●	●	●	●
Ειδικά προγράμματα									
	OptiA 39 λεπτά	Κρύο - 40	3,0 κιλά	39 λεπτά		●		●	●
	Flash 25 λεπτά	Κρύο - 40	2,5 κιλά	25 λεπτά				●	●
	Λίκνισμα-μάλλινα	Κρύο - 30	1,0 κιλά	32 λεπτά		●		●	●
	Πουκάμισα	Κρύο - 40	1,5 κιλά	38 λεπτά	●	●	●	●	●
Συμπληρωματικά προγράμματα									
	Ξέβγαλμα / Στύψιμο	-	-	19 λεπτά		●		●	●

ΟΙ ΔΟΚΙΜΕΣ ΠΡΟΓΡΑΜΜΑΤΩΝ ΠΡΑΓΜΑΤΟΠΟΙΟΥΝΤΑΙ ΣΥΜΦΩΝΑ ΜΕ ΤΗΝ ΟΔΗΓΙΑ ΤΗΣ ΕΥΡΩΠΑΙΚΗΣ ΕΝΩΣΗΣ (UE) N° 1061/2010

- Τυπικό πρόγραμμα για βαμβακερά 60°C: Βαμβακερά ECO - 60°C - χωρίς επιλογή - μέγιστο στύψιμο.
- Τυπικό πρόγραμμα για βαμβακερά 40°C: Βαμβακερά ECO - 40°C - χωρίς επιλογή - μέγιστο στύψιμο.

(*) Οι χρόνοι των κύκλων δίδονται για μέση τιμή "χωρίς λειτουργίες" και μπορεί να ποικίλουν ανάλογα με την ποσότητα των ρούχων, τη θερμοκρασία κλπ
 - Αν κάνετε πρόγραμμα με «Ευαίσθητα δέρματα», πρέπει να προσθέσετε 17 λεπτά.



4.1 - ΓΙΑ ΝΑ ΑΠΟΦΥΓΕΤΕ ΤΙΣ ΚΑΚΟΣΜΙΕΣ

Τηρήστε τις συστάσεις εγκατάστασης του σωλή-
να αποστράγγισης της παραγράφου 1.3, αφήνε-
τε το καπάκι ανοικτό στο τέλος του κύκλου. Μία
φορά το μήνα να λειτουργείτε το πλυντήριο για
έναν κύκλο χωρίς ρούχα, με απορρυπαντικό,
στους 60 °C ή στους 90 °C.

4.2 - ΣΥΡΤΑΡΙ ΠΡΟΙΟΝΤΩΝ (Σχήμα 4.1)

- Απασφαλίστε το συρτάρι πατώντας τις
εξοχές **A**, και τραβήξτε το προς το μέρος σας.
Αφαιρέστε το σιφόνι **B**, αποσπάστε το συρτάρι
C από το διακοσμητικό **D**.
- Ξεπλύντε κάτω από τη βρύση.
- Επανασυναρμολογήστε όλα τα στοιχεία του
συρταριού και επανατοποθετήστε το κάτω από
το καπάκι του πλυντηρίου.

4.3 - ΦΙΛΤΡΟ ΑΝΤΛΙΑΣ (Σχήμα 4.2)

- Απασφαλίστε το εξάρτημα **A** στο βάθος του
τυμπάνου πιέζοντας με ένα μολύβι μέσα στην
οπή **B** και σπρώχνοντας προς τα δεξιά.
- Περιστρέψτε το τύμπανο προς τα μπροστά.
- Αφαιρέστε το φίλτρο αντλίας **C**, αφαιρέστε
ενδεχομένως τα αντικείμενα που θα βρείτε μέσα
και ξεπλύντε κάτω από τη βρύση.
- Επανατοποθετήστε τα δύο εξαρτήματα **C**
και **A**.
- Σπρώξτε το εξάρτημα **A** προς τα αριστερά
μέχρι να κουμπώσει καλά.

4.4 - ΠΕΡΙΒΛΗΜΑ

Μην χρησιμοποιείτε λιπαντικά προϊόντα ή σφουγ-
γάρια. Χρησιμοποιήστε υγρό σαπούνι. Στεγνώ-
στε με απαλό πανί.

5 - ΔΥΣΛΕΙΤΟΥΡΓΙΕΣ



Κατά τη χρήση του πλυντηρίου σας, μπορεί να προκύψουν ορισμένα προβλήματα:
Εάν οι ενδεικτικές λυχνίες ταχύτητας αναβοσβήνουν και ακούγεται ένας ήχος "μπιπ" συναγεμού, προ-
τού καλέσετε την υπηρεσία εξυπηρέτησης πελατών μετά την πώληση:

βεβαιωθείτε ότι:
η βρύση του νερού είναι
ανοιχτή.

5.1

βεβαιωθείτε ότι:
το φίλτρο της αντλίας είναι
φραγμένο. Καθαρίστε το
φίλτρο (παράγραφος 4.3).

5.2

βεβαιωθείτε ότι:
- το καπάκι δεν έχει κλείσει
καλά.
- το τύμπανο έχει μπλοκάρει.

5.3

Εάν κάποια άλλη ενδεικτική λυχνία ταχύτητας, εκτός από αυτές που απεικονίζονται παραπάνω αναβο-
σβήνει, επικοινωνήστε με την υπηρεσία εξυπηρέτησης πελατών μετά την πώληση, αναφέροντας την ή
τις ενδεικτικές λυχνίες που είναι αναμμένες, προκειμένου να διευκολυνθεί η εργασία τους.



Θα πρέπει να ελέγξετε τα ακόλουθα σημεία:

Προβλήματα:	Αιτίες / Προτεινόμενες λύσεις:
Το πλυντήριο δεν ξεκινά:	<ul style="list-style-type: none"> - Η συσκευή δεν είναι συνδεδεμένη ή έχει κοπεί το ρεύμα. - Δεν πατήσατε το πλήκτρο «Start/Pause». - Έχετε προγραμματίσει καθυστερημένη έναρξη. - Βλέπε δυσλειτουργίες 5.1 και 5.3.
Τα ρούχα είναι ανεπαρκώς ή καθόλου συμμένα:	<ul style="list-style-type: none"> - Έχετε επιλέξει ένα πρόγραμμα χωρίς στύψιμο ή με περιορισμένο στύψιμο. - Η ασφάλεια στυψίματος ανίχνευσε λάθος κατανομή των ρούχων μέσα στο τύμπανο : ξεδιπλώστε τα ρούχα και προγραμματίστε νέο στύψιμο. - Ελέγξτε το ύψος του οδηγού του σωλήνα αποστράγγισης H (Σχήμα 1.3).
Εμφανίστηκε κηλίδα νερό στο πάτωμα:	<ul style="list-style-type: none"> - Καταρχάς αποσυνδέστε το φιν από το ρεύμα και κλείστε την παροχή νερού. - Ελέγξτε την παρουσία των παρεμβυσμάτων G καθώς και το σφίξιμο των ρακόρ του σωλήνα τροφοδοσίας (Σχήμα 1.2). - Ελέγξτε τη σωστή θέση του οδηγού του σωλήνα αποστράγγισης H (Σχήμα 1.3).
Ισχυρές δονήσεις κατά το στύψιμο:	<ul style="list-style-type: none"> - Το πλυντήριο δεν έχει 'λυθεί' σωστά (Σχήμα 1.1.3). - Το δάπεδο είναι τελείως οριζόντιο (παράγραφος 1.4).
Το πλυντήριο δεν αποστραγγίζει:	<ul style="list-style-type: none"> - Έχετε προγραμματίσει "Σταμάτημα με γεμάτο τον κάδο" - Ο σωλήνας αποστράγγισης είναι διπλωμένος ή πατημένος (Σχήμα 1.3). - Βλέπε δυσλειτουργία 5.2.
Το καπάκι δεν ανοίγει:	<ul style="list-style-type: none"> - Το πρόγραμμα δεν έχει ολοκληρωθεί ακόμα - Περιμένετε να πέσει η εσωτερική θερμοκρασία της συσκευής.
Το τύμπανο έχει μπλοκάρει:	<ul style="list-style-type: none"> - Εάν έχετε πρόσβαση, ελέγξτε ότι δεν έχει βρεθεί κάποιο μικρό τεμάχιο ρούχων μεταξύ του κάδου και του τυμπάνου, αφαιρώντας το A από τον πυθμένα του τυμπάνου (Σχήμα 4.2). - Βλέπε δυσλειτουργία 5.3.
Τα πορτάκια του τυμπάνου ανοίγουν πολύ αργά (για τα πλυντήρια που διαθέτουν πορτάκια με απαλό άνοιγμα):	<ul style="list-style-type: none"> - το πλυντήριό σας έχει να λειτουργήσει πολύ καιρό - έχει εγκατασταθεί σε πολύ κρύο δωμάτιο - υπάρχουν υπολείμματα τροφών που μπλοκάρουν τους μεντεσέδες - σε κάθε περίπτωση, όλα αποκαθίστανται κανονικά μετά το πρώτο άνοιγμα.
Αφού ολοκληρωθεί το πρόγραμμα, όλες οι ενδεικτικές λυχνίες έχουν σβήσει:	<ul style="list-style-type: none"> - Προκειμένου να κάνετε οικονομία ρεύματος, οι ενδεικτικές λυχνίες σβήνουν αυτόματα, αφού περάσουν το μέγιστο 5 λεπτά από την ολοκλήρωση του προγράμματός σας. Ένα απλό πάτημα σε οποιοδήποτε πλήκτρο επαναφέρει τις ενδείξεις σας.

6 - Πληροφορίες σχετικά με τη ευρωπαϊκή οδηγία 1015/2010

Σύμφωνα με τη νέα οδηγία 1015/2010 της Ευρωπαϊκής Ένωσης, θα βρείτε παρακάτω συμπληρωματικές πληροφορίες σχετικά με το προϊόν. Στόχος: σεβασμός των οδηγιών σχετικά με την εξοικονόμηση ενέργειας για όλες τις συσκευές που πωλούνται ενός της Ε.Ε.

Πληροφορίες για το προϊόν

Εναπομείνουσα υγρασία των ρούχων

Για να γνωρίσετε την κατηγορία αποτελεσματικότητας του στύψιματος της συσκευής σας, συμβουλευτείτε την ενεργειακή σήμανση που παρέχεται με το προϊόν καθώς και τον παρακάτω πίνακα :

Κατηγορία αποτελεσματικότητας στύψιματος	Εναπομείνουσα υγρασία D σε %
A (ιδιαίτερα υψηλή αποτελεσματικότητα)	D < 45
B	45 ≤ D < 54
C	54 ≤ D < 63
D	63 ≤ D < 72
E	72 ≤ D < 81

Προγράμματα για τις δοκιμές σύμφωνα με την οδηγία 1061/2010/ΕΟΚ

Αυτά τα προγράμματα είναι ιδανικά για το πλύσιμο των βαμβακερών ρούχων και είναι ιδιαίτερα αποτελεσματικά όσον αφορά την διπλή εξοικονόμηση νερού και ενέργειας.

Μέγιστη χωρητικότητα στεγνών ρούχων (6 kg)			
Πρόγραμμα (*)	kWh	λίτρα	Λεπτά ⌚
Βαμβακερά ECO 60°C μέγιστη χωρητικότητα	0.79	49	205
Βαμβακερά ECO 60°C 1/2 χωρητικότητα	0.50	32	123
Βαμβακερά ECO 40°C 1/2 χωρητικότητα	0.44	32	120

(*) Πρόγραμμα χωρίς επιλογές, μέγιστο στύψιμο.






Για λόγους εξοικονόμησης ενέργειας, η πραγματική θερμοκρασία πλύσης ενδέχεται να διαφέρει από τη θερμοκρασία του προγράμματος που υποδεικνύεται.

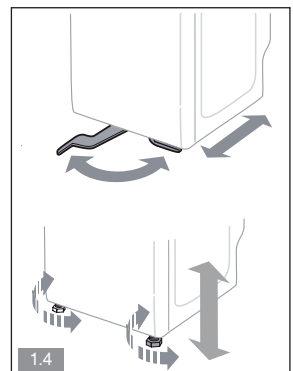
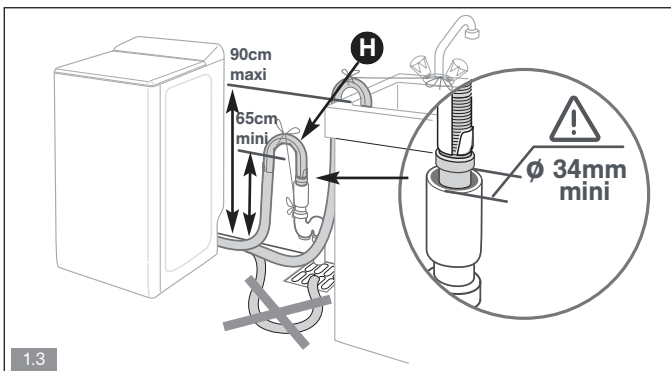
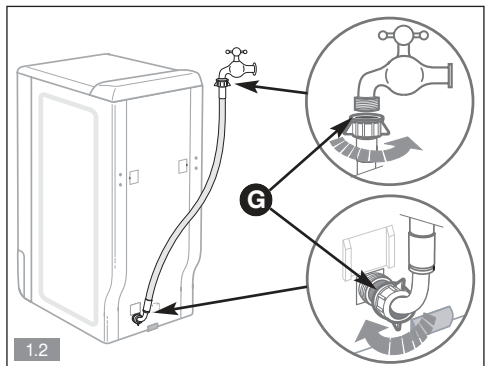
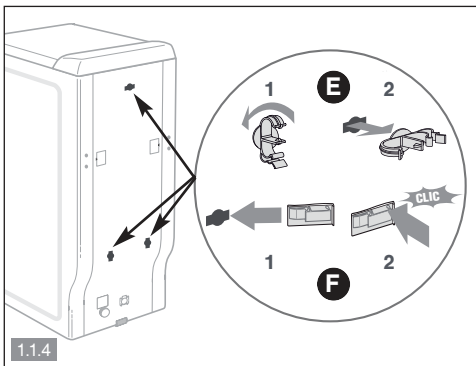
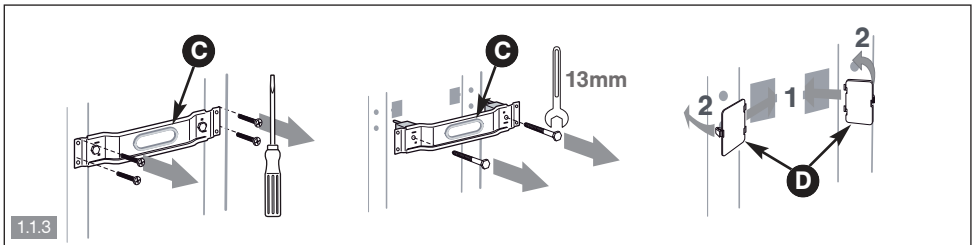
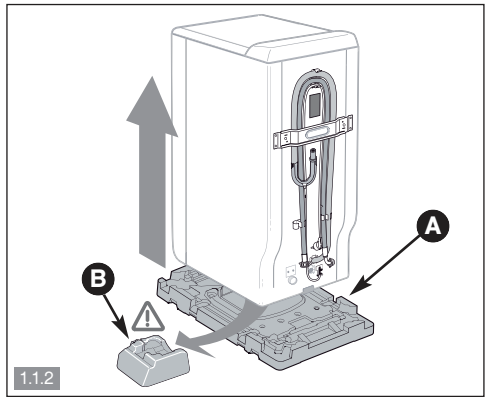
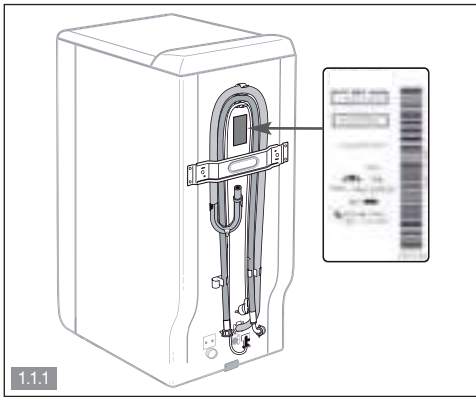
Κατανάλωση ηλεκτρικού ρεύματος όταν η συσκευή βρίσκεται εκτός λειτουργίας ή σε παρατεταμένη λειτουργία

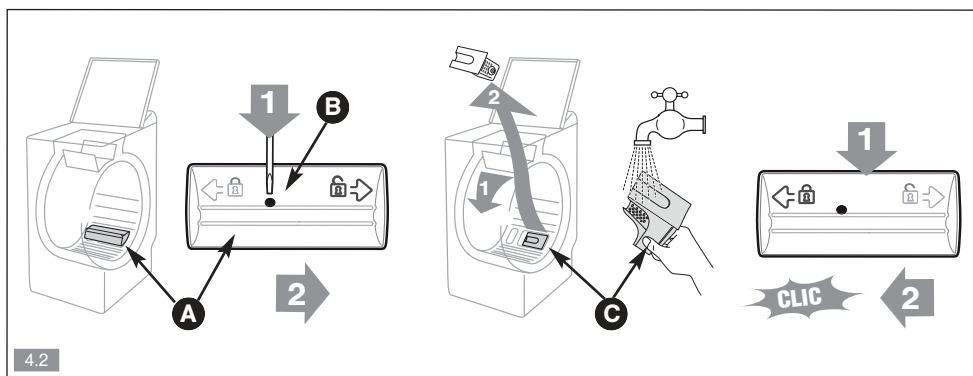
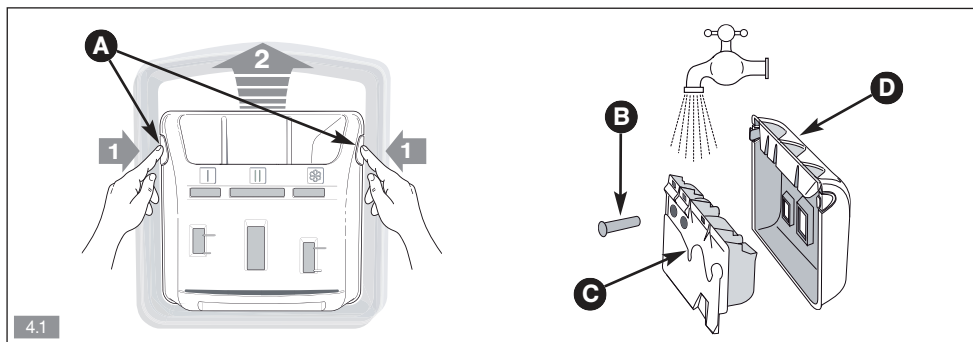
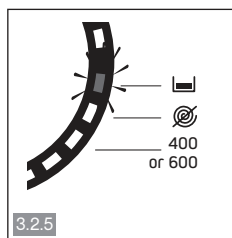
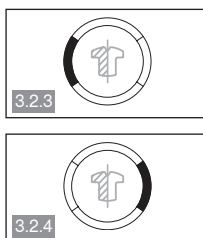
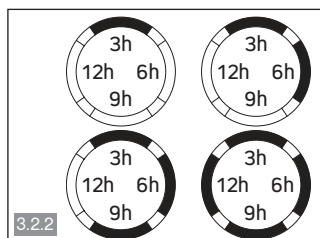
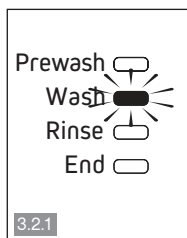
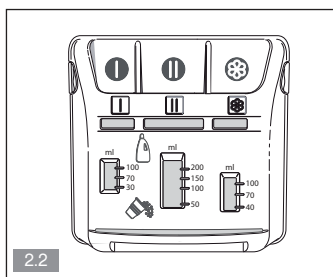
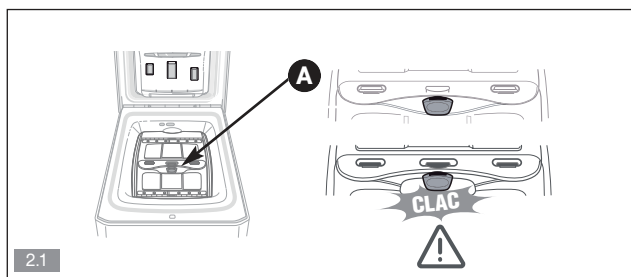
Εκτός λειτουργίας:	0,47 W	Σε παρατεταμένη λειτουργία:	0,47 W
--------------------	---------------	-----------------------------	---------------

Επιλογή του κατάλληλου απορρυπαντικού πλυντηρίου

Το σύμβολο συντήρησης ορίζει την κατάλληλη επιλογή απορρυπαντικού, την κατάλληλη θερμοκρασία και την κατάλληλη επεξεργασία των ρούχων.

Είδος υφάσματος	Πρόγραμμα	Απορρυπαντικό προϊόν
Λευκά βαμβακερά ρούχα 	Βαμβακερά Temp. ≤ 90°C	Απορρυπαντικό εμπλουτισμένο με λευκαντικό προϊόν
Χρωματιστά λινά ή βαμβακερά ρούχα 	Βαμβακερά Temp. ≤ 60°C	Απορρυπαντικό για χρωματιστά ρούχα χωρίς λευκαντικό προϊόν
Συνθετικά 	Συνθετικά Temp. ≤ 60°C	Απορρυπαντικό για χρωματιστά/ευαίσθητα ρούχα
Ευαίσθητα υφάσματα 	Λίκνισμα-μάλλινα Temp. ≤ 30°C	Απορρυπαντικό για ευαίσθητα ρούχα
Μάλλινα 	Λίκνισμα-μάλλινα Temp. ≤ 30°C	Απορρυπαντικό για ευαίσθητα ρούχα







Τυχόν παρεμβάσεις επί της συσκευής σας πρέπει να πραγματοποιούνται από ειδικευμένο επαγγελματία δικαιούχο του σήματος. Για να διευκολύνετε την επεξεργασία του αιτήματός σας, όταν καλέσετε εφοδιαστείτε με τα πλήρη στοιχεία της συσκευής σας (εμπορικός κωδικός, κωδικός υπηρεσίας, σειριακός αριθμός). Οι πληροφορίες αυτές αναγράφονται στην αναγνωριστική πινακίδα (Σχ. 1.1.1).

Γνήσια ανταλλακτικά:

Κατά τις παρεμβάσεις, ζητήστε να γίνεται αποκλειστικά χρήση πιστοποιημένων γνήσιων ανταλλακτικών.



Για πληροφορίες :

www.brandt.com

ή επικοινωνήστε με τον πωλητή.

